

Kurzanleitung für den elektronischen Stromzähler

Der elektronische Stromzähler EDL21/EDL24

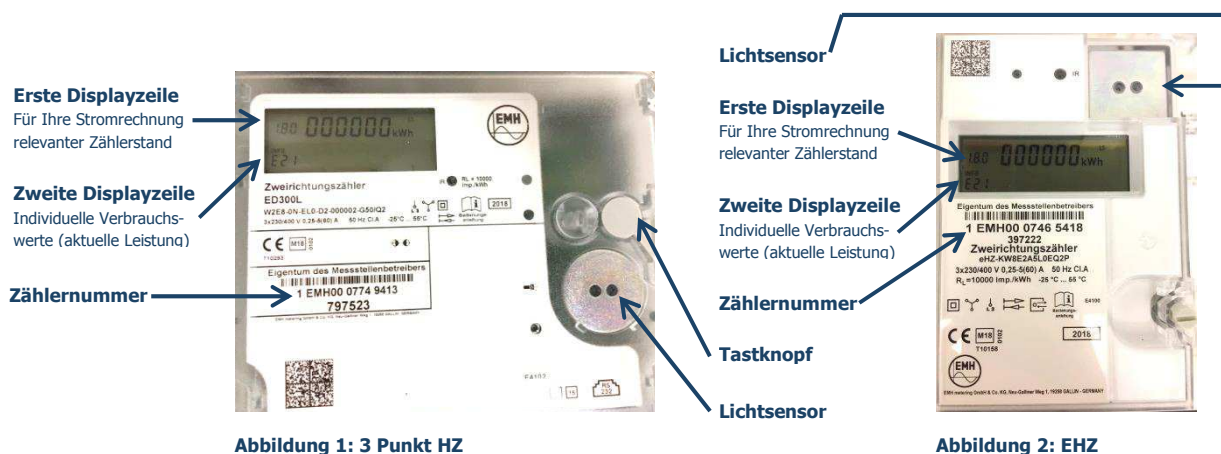
Der elektronische Stromzähler EDL21/EDL24 zeigt Ihnen in der ersten Displayzeile den für Ihre Stromrechnung relevanten Zählerstand in kWh an (ohne Kommastelle). Zusätzlich werden in der zweiten Displayzeile individuelle Verbrauchswerte angezeigt, die Ihnen helfen sollen, Ihren Stromverbrauch transparenter darzustellen. Diese Verbrauchswerte dienen ausschließlich Ihrer Information und sind für Ihre Stromrechnung nicht relevant. Folgende individuelle Stromverbrauchswerte können hier angezeigt werden:

- » **Aktuelle Leistung**
Die aktuelle Leistung entspricht der augenblicklichen elektrischen Leistungsaufnahme aller in Betrieb oder Standby befindlichen Geräte, die von diesem Zähler gemessen werden.
- » **Stromverbrauch seit letzter Nullstellung/innerhalb eines selbst gewählten Zeitraums**
Hier wird Ihr Stromverbrauch solange aufsummiert, bis Sie diesen wieder auf Null zurückstellen. Diese Funktion ist mit dem Tageskilometerzähler eines PKW vergleichbar.
- » **Historische Werte des Energieverbrauchs**
Hier kann der Stromverbrauch der letzten 24 Stunden sowie der letzten 7, 30 und 365 Tage angezeigt werden. Der EDL21 zeigt die historischen Werte für die letzten 12 Monate, der EDL24 für die letzten 24 Monate.

Die Bedienung des elektronischen Stromzählers

Zur Bedienung des Zählers ist lediglich eine handelsübliche Taschenlampe notwendig, mit welcher der Lichtsensor auf der Vorderseite des Gerätes angeleuchtet wird. Näheres zur Bedienung finden Sie auf den folgenden Seiten. Bei Abb. 1 (3 Punkt HZ) ist die Bedienung auch über einen Tastknopf zu realisieren.

Um Ihre individuellen Verbrauchswerte vor dem Zugriff Unbefugter zu schützen, ist die zweite Displayzeile im Auslieferungszustand abgeschaltet und kann durch die Eingabe Ihrer zählerspezifischen vierstelligen Identifikationsnummer (PIN) eingeschaltet werden.



Erläuterung des Displays

1. Verbrauchskennziffer (OBIS-Kennzahl)

Der abzulesende Zählerstand wird durch die Verbrauchskennziffer gekennzeichnet. Die Zählerstände werden im automatischen Wechsel im Display angezeigt. Bitte bei der Ablesung die korrekte Verbrauchskennziffer beachten! Der aktuelle Tarif wird durch einen Unterstrich bei der OBIS-Kennzahl angezeigt.

1.8. Energiebezug

1.8.0 Gesamtbezug (HT+NT)

1.8.1 NT (Niedertarif)

1.8.2 HT (Hochtarif)

2.8. Energielieferung/Einspeisung Zweirichtungszähler

2.8.0 Gesamteinspeisung (HT+NT)

2.8.1 NT (nur bei EDL21 Zweirichtungszähler)

2.8.2 HT (nur bei EDL21 Zweirichtungszähler)

2. Für Ihre Stromrechnung relevanter Zählerstand

Bei EDL24 siehe zusätzliche Menüübersicht der individuellen historischen Verbrauchswerte (-1/-2/-3 ...)

3. Verbrauchseinheit zu den Zählerständen

(kWh = Kilowattstunden)

4. Verbrauchseinheiten zu Ihren individuellen Verbrauchswerten

(W = Watt, kW = Kilowatt, kWh = Kilowattstunden)

5. Anzeige individueller Verbrauchswerte

6. Infofeld (Abbildung 3: Display)

Erläuterung siehe Kapitel EDL21 oder EDL24

7. Energierichtungsanzeige

7.1 +A → Energiebezug

7.2 -A ← Energielieferung

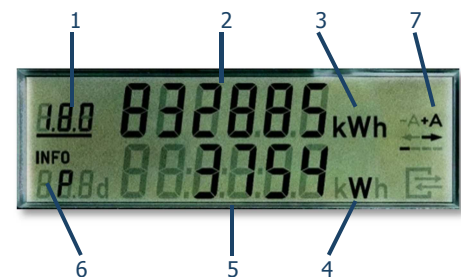


Abbildung 3: Display

Eingabe der PIN

Erst nach der Eingabe Ihrer vierstelligen PIN wird die zweite Displayzeile aktiviert.

1. Beim ersten Anleuchten des Lichtsensors wird ein Display Test durchgeführt (Drücken der Taste bei 3 Punkt HZ).
2. Nach dem zweiten Anleuchten des Lichtsensors erscheint in Display die „PIN“ Abfrage.
3. In der zweiten Displayzeile erscheint „PIN“ und an der ersten Stelle steht die Ziffer 0. Leuchten Sie den Lichtsensor mehrfach nacheinander kurz an, bis Sie die erste Ziffer Ihrer PIN sehen (Beispiel: für die Ziffer „3“ leuchten Sie den Lichtsensor dreimal nacheinander kurz an). Die Ziffernfolge beginnt jeweils von vorne (0, 1, 2, 3, 4, 5, 6, 7, 8, 9, 0, 1, 2, 3 ...). Warten Sie danach drei Sekunden, die Eingabe springt nun auf die nächste Stelle.
4. Wiederholen Sie den Vorgang für die weiteren Stellen der PIN. Sollten Sie versehentlich eine falsche PIN eingegeben haben, bleibt die zweite Displayzeile abgeschaltet. Bitte wiederholen Sie den Vorgang (siehe Punkt 2).

Nach der erfolgreichen PIN-Eingabe ist die zweite Displayzeile dauerhaft aktiviert und zeigt die aktuelle Leistung an. Sie können sich nun Ihre individuellen Verbrauchswerte jederzeit ohne erneute PIN-Eingabe durch kurzes Anleuchten des Lichtsensors anzeigen lassen. Sie können den PIN-Schutz unter Punkt 0.2.2 jederzeit wieder aktivieren und damit die zweite Displayzeile zum Schutz Ihrer individuellen Verbrauchswerte abschalten.

Bitte bewahren Sie Ihre PIN gut auf und geben Sie diese mit dieser Kurzanleitung bei einem Wohnungswechsel an Ihren Nachfolger weiter. Beachten Sie, dass Sie bei einem Wohnungswechsel zum Schutz Ihrer Privatsphäre die Möglichkeit haben, Ihre individuellen Stromverbrauchswerte zu löschen.



Abbildung 4: PIN

Anzeige der Information in der zweiten Displayzeile

EDL21

(Gerätetyp siehe unter FAQ)

Sobald die zweite Displayzeile durch die PIN-Eingabe aktiviert ist, können Sie durch wiederholtes kurzes Anleuchten des Lichtsensors die folgenden Informationen auswählen:

Infofeld	Bedeutung der Anzeige in Display	
	Displaytest für beide Zeilen	
P	Aktuelle Leistung entsprechend der Energieflussrichtung	
E	Verbrauch innerhalb eines selbst gewählten Zeitraums	(*1)
1d	Verbrauch der letzten 24 Stunden	(*2)
7d	Verbrauch der letzten 7 Tage	(*2)
30d	Verbrauch der letzten 30 Tage	(*2)
365d	Verbrauch der letzten 365 Tage	(*2)
0.2.2	Aktivierung PIN-Schutz/Ausblenden der zusätzlichen Verbrauchsinformationen zum Schutz der Privatsphäre	(*3)



Abbildung 5 : Lichtsensor

Zwei Minuten nach dem letzten Anleuchten zeigt die zweite Displayzeile wieder die Standardanzeige an.

- (*1) Sie sehen den Stromverbrauch seit der letzten Nullstellung. Diese Funktion ist hilfreich, wenn Sie den Stromverbrauch während einer von Ihnen gewählten Zeitspanne beispielsweise während Ihres Urlaubs ermitteln wollen. Diese Funktion ist mit dem Tageskilometerzähler eines Autos vergleichbar. Für die Rückstellung auf Null leuchten Sie den Lichtsensor ohne Unterbrechung so lange an, bis der Wert in der Anzeige gelöscht wird (länger als fünf Sekunden).
- (*2) Hier sehen Sie Ihre zurückliegenden Stromverbräuche, wie oben in der Tabelle dargestellt. Ist der in der Tabelle genannte Zeitraum erstmalig noch nicht vollständig durchlaufen (z.B. 365 Tage), so wird „-“ angezeigt. Wenn Sie möchten, können Sie nun diese Stromverbrauchswerte auf Null setzen. Hierzu leuchten Sie den Lichtsensor ohne Unterbrechung so lange an, bis der Wert in der Anzeige gelöscht wird (länger als fünf Sekunden), während einer der vier Stromverbrauchswerte angezeigt wird. **Achtung:** Diese Stromverbrauchswerte können nur gemeinsam auf Null gesetzt werden.
- (*3) Sie sehen die Angabe "0.2.2" und "----" im Display. Sofern Sie dies wünschen, haben Sie nun die Möglichkeit, die zweite Displayzeile wieder abzuschalten. Dafür leuchten Sie jetzt den Lichtsensor ohne Unterbrechung so lange an, bis die zweite Displayzeile abgeschaltet wird (länger als 5 Sekunden). Die PIN-Eingabe ist jetzt wieder aktiviert. Sofern Sie die PIN-Eingabe nicht wieder aktivieren wollen, leuchten Sie den Lichtsensor nur kurz an. Die Anzeige springt wieder zur aktuellen Leistung zurück.

EDL24

(Gerätetyp siehe unter FAQ)

Sobald die zweite Displayzeile durch die PIN-Eingabe aktiviert ist, können Sie durch wiederholtes Anleuchten des Lichtsensors die folgenden Informationen auswählen:

Hinweis: **Kurz leuchten**
 Lang leuchten (ca. 5 Sekunden)

Infofeld	Bedeutung der Anzeige in Display
	<ul style="list-style-type: none"> ▼ Standardansicht ▼ Displaytest ▼ zurück zur Seitenansicht
P	▼ aktuelle Leistung entsprechend der Energieflussrichtung
E	▼ 1.8.0 Verbrauch innerhalb eines selbst gewählten Zeitraums
E	▼ 2.8.0 Einspeisung innerhalb eines selbst gewählten Zeitraums (nur bei Zweirichtungszählern)
E clr on	<ul style="list-style-type: none"> ▼ Verbrauchswerte des selbst gewählten Zeitraums können gelöscht werden ▶ Rückstellung freigeben (ca.5s) ▶ Rückstellung durchführen, alte Verbrauchswerte werden gelöscht (ca.5s)
1d	<ul style="list-style-type: none"> ▼ Verbrauch der letzten 24 Stunden ▶ 1.8.0 + Anzeige -1 =Verbrauch der letzten 24 Stunden (ca.5s) ▶ 1.8.0 + Anzeige -2 =Verbrauch von 24 Stunden am Tag zuvor ▶ 1.8.0 + Anzeige -3 =Verbrauch von 24 Stunden zwei Tage zuvor u.s.w. bis 730 Tage ▲ zurück
7d	<ul style="list-style-type: none"> ▼ Verbrauch der letzten 7 Tage ▶ 1.8.0 + Anzeige -1/-2/-3 u.s.w. bis -104 (ca.5s) ▲ zurück
30d	<ul style="list-style-type: none"> ▼ Verbrauch der letzten 30 Tage ▶ 1.8.0 + Anzeige -1/-2/-3 u.s.w. bis -24 (ca.5s) ▲ zurück
365d	<ul style="list-style-type: none"> ▼ Verbrauch der letzten 365 Tage ▶ 1.8.0 + Anzeige -1/-2 (ca.5s) ▲ zurück
	▼ bei Zweirichtungszählern folgen 1d 2.8.0, 7d 2.8.0, 30d 2.8.0 und 365d 2.8.0
HIS Clr	▼ Verbrauchswerte können gelöscht werden
Clr on	<ul style="list-style-type: none"> ▶ Rückstellung freigeben (ca.5s) ▶ Rückstellung durchführen, alte Verbrauchswerte werden gelöscht (ca.5s)
0.2.2	<ul style="list-style-type: none"> ▼ zurück zur Standardansicht oder ▶ Aktivierung PIN-Schutz/Ausblenden der zusätzlichen Verbrauchsinformationen zum Schutz der Privatsphäre (ca.5s)

Häufig gestellte Fragen

» **Woher bekomme ich meine PIN?**

Wenn Sie an der Anzeige Ihrer historischen Verbrauchswerte interessiert sind, stellen wir Ihnen die PIN gerne postalisch zur Verfügung. Bitte wenden Sie sich hierzu an die BEW, Abteilung Zählerwesen unter 02267/686-271.

Per E-Mail an zaehlerwesen@bergische-energie.de

» **Wie erkenne ich, welche Gerätetechnik bei mir verbaut ist? (EDL21/EDL24)**

Siehe Menüaufbau des Zählers.

Telefonische Nachfrage unter 02267/686-271.

» **Ich habe meine PIN vergessen. Was muss ich tun?**

Eine neue PIN kann bei der BEW, Abteilung Zählerwesen unter 02267/686-271 angefordert werden. Dieser PIN wird Ihnen aus Datenschutzgründen per Post zugestellt.

» **Wird der Zähler nach mehrmaliger Falscheingabe der PIN gesperrt?**

Die PIN-Eingabe kann beliebig oft wiederholt werden. Der Zähler wird nicht gesperrt.

» **Muss ich für die Anzeige meiner individuellen Verbrauchswerte jedes Mal die PIN erneut eingeben?**

Nein. Nach der erstmaligen PIN-Eingabe können Sie sich Ihre individuellen Verbrauchswerte jederzeit durch kurzes Anleuchten des Lichtsensors ohne erneute PIN-Eingabe anzeigen lassen. Eine erneute PIN-Eingabe ist nur erforderlich, wenn Sie selbst die Anzeige abgeschaltet haben. Sie können den PIN-Schutz jederzeit wieder aktivieren und damit die zweite Displayzeile zum Schutz Ihrer individuellen Verbrauchswerte abschalten.

» **Wie kann ich die PIN ändern?**

Die PIN kann nicht geändert werden.

» **Wo finde ich die Zählernummer?**

Die Zählernummer finden Sie unterhalb des Displays.

» **Welchen Zählerstand muss ich bei der Ablesung beachten?**

Den für Ihre Stromrechnung relevanten Zählerstand finden Sie in der ersten Displayzeile (keine Nachkommastelle vorhanden).

Siehe unter Erläuterung des Displays/Verbrauchskennziffer.

» **Muss ich für die Zählerablesung meine PIN eingeben?**

Nein. Für die Ablesung ist nur die erste Displayzeile relevant. Hierzu muss die PIN nicht eingegeben werden. Die erste Displayzeile kann aus eichrechtlichen Gründen nicht abgeschaltet werden.